

养生福地 · 森态双柏

中国绿孔雀家园

# 双柏 投资指南



中共双柏县委 双柏县人民政府

# 目 录

县情概况.....	01
双柏县荣誉.....	02
优势条件.....	03
发展定位和目标.....	07
产业体系.....	08
高原特色现代农业.....	08
生物医药和大健康产业.....	09
旅游文化产业.....	10
绿色食品加工与消费品制造业.....	11
绿色能源（智能光伏+乡村振兴）产业.....	12
重点招商项目.....	13
（一）高原特色现代农业.....	13
（二）生物医药和大健康产业.....	14
（三）旅游文化产业.....	14
（四）绿色食品加工与消费品制造业.....	15
（五）绿色能源及新材料产业.....	15
（六）其他项目.....	15
营商环境.....	16
相关政策.....	16
投资成本.....	17
双柏县县城规划区基准地价（地面地价）测算结果汇总表.....	17
双柏县城区供排水到户价格表.....	17
双柏县平均电价表（具体以省发改局发布电价为准）.....	18
天然气销售价格表.....	18
双柏县招商引资项目审批流程图.....	19
服务机构.....	20

## 县情概况

双柏县行政区域面积 4045 平方公里，总人口 13.39 万人，辖 5 镇 3 乡，85 个村（居）委会，居住着汉、彝、回、苗、哈尼等 18 个民族，少数民族占全县户籍总人口的 47.76%。双柏是红河源头的重要生态屏障，是哀牢山国家级自然保护区的核心区域，也是彝族“三笙”文化的重要发源地。境内生态优美，山水灵秀，高达 84% 的森林覆盖率和异彩纷呈的民族文化，为双柏赢得了“滇中绿海明珠”“中国天然氧吧”和“中国彝族虎文化故乡”的美誉，是宜居、宜业、宜商、宜游的首选地。总体县情呈现绿色生态明显、物产资源丰富、人文历史悠久、发展优势彰显四个鲜明特点。



## 双柏县荣誉

国家生态文明建设示范区

全国森林康养基地试点建设县

国家卫生县城

中国天然氧吧

中国文化百强县

中国最美生态文旅休闲县

中国最具特色民族文化旅游城

中国最具特色乡村旅游节庆

国家水土保持示范区

全国民族团结进步示范县

全国信访工作【三无】县

云南省文明城市

云南省生态文明县

云南省森林县城

云南省美丽县城

云南省园林县城

云南省双拥先进县

云南省先进平安县

云南省【无毒】县

查姆湖国家水利风景区、查姆湖国家AAA级  
旅游景区

连续3年入选中国最美县域榜单

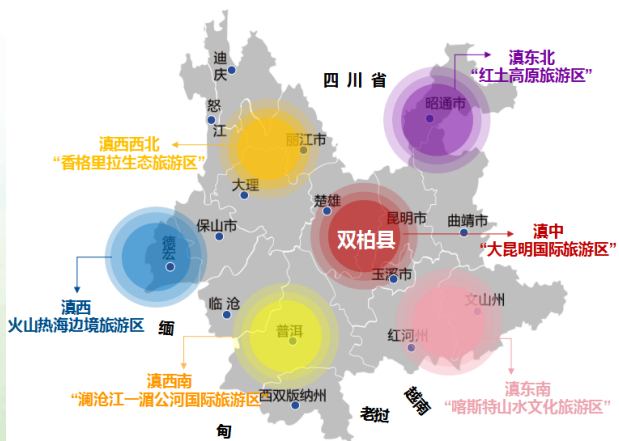
连续五年被省委、省政府考评为跨越发展先  
进县

连续五年被省委、省政府考评为重点生态功  
能区先进县



## 优势条件

**人文历史悠久、文化积淀深厚。**双柏县旧属古滇国之地，为西汉元封二年（公元前109年）置益州郡24县之一。彝族创世史诗《查姆》、叙事长诗《赛玻嫫》享誉海内外，被称为彝族“根谱”；彝族民间说唱《阿佐分家》被称为彝剧“始祖”；彝文医药书《齐苏书》比《本草纲目》还早12年。彝族传统舞蹈老虎笙、大锣笙、小豹子笙被称为彝族古傩仪的“珍存”和中国彝族虎文化的“活化石”，虎文化、查姆文化、三笙文化独一无二。



**区位优势优越、开放潜力无限。**双柏县位于云南省中部，地处楚雄、玉溪、普洱三州市交界处，东与易门、禄丰毗邻，南与新平、峨山交界，西与景东、镇沅相连，北与楚雄市接壤，对外联通优势明显。下步随着楚雄云南第二机场、玉楚高速公路、永金高速公路等重大基础设施建设推进，双柏地理中心的区位优势更加凸显，将形成昆明到双柏1个小时、楚雄机场到双柏15分钟的经济圈，将是楚雄至玉溪、红河出境至越南的重要交通要道。

**生态优势明显、绿色底色鲜明。**双柏县森林覆盖率达 84%，大气负氧离子浓度每立方厘米 2000 个左右，年平均气温 15.1℃，县城城区环境空气质量指数优良率达 100%，重要水功能区水质达标率和县城集中式饮用水水源地水质 100% 达标，发展现代农业和康养旅游业具有得天独厚的优势和条件。



### 资源丰富多样、后发优势强劲。

**土地资源丰富：**全县国土面积 4045 平方公里，国土面积全州第三大，有耕地面积 48 万亩，人均耕地 3.4 亩，荒山荒坡面积 4.9 万亩。

**林木、林地资源丰富：**森林覆盖率高达 84%，在全州排名第 1 位，森林面积 30.2 万公顷，森林蓄积量 2272 万立方米，林地资源人均占有量 2.5070 公顷；林地面积 33.5 万公顷，发展林下种植、碳汇交易、森林康养等空间广阔。



**光热资源丰富：**气候类型属北亚热带季风气候区，境内四季无寒暑，气温年较差小，日差较大，立体气候明显，干湿季分明，雨热同季，平均日照时间长达 2340 个小时，多年平均日照率在 50% 以上，是云南省太阳能资源最佳开发区域之一。

**水资源丰富：**全县境内多年平均水资源总量 93178 万立方米，其中地表水资源量 93178 万立方米，地下水资源量 26370 万立方米。人均水资源总量 5751 立方米，已开发利用程度为 5.8%，可开发利用水资源量 3.1680 亿立方米，水资源可利用程度为 34.0%，高于云南省 21.8% 的平均水平。



**矿产资源丰富：**全县已查明的主要矿种有煤、铁、铜、铅、锌、钴、石膏、石棉、云母、砂石、粘土等 13 种，优势矿种主要有煤、铁、铅、锌及建筑用砂石、粘土。查明主要矿产保有煤资源储量 487.82 万吨、铁矿石量 47.66 万吨、铅金属量 227954 吨、锌金属量 91330 吨、银金属量 534.28 吨。砂石粘土矿产有建筑用灰岩（白云岩）、砂岩，砖瓦用页岩、粘土 4 种。保有资源储量为：建筑用灰岩（白云岩）60.62 万吨、砂岩 699.65 万吨，砖瓦用页岩 293.71 万吨，粘土 61.4 万吨。



**中药材资源丰富：**全县中药材种类 712 种，占楚雄州药材种类的 51.6%；中药材种植品种涵盖茯苓、白扁豆、佛手等 66 个，单品种种植面积上万亩的 3 个，千亩以上的 17 个，5 个品种被纳入了全国中药材道地地区划普查范围，中药材种植面积已达 22 万亩，发展中药材产业和生物医药大健康产业前景广阔。

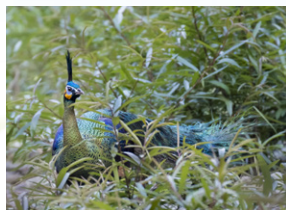


**植物资源丰富：**全县有高等植物 267 科、1720 属、5486 种，其中，被国家列为保护的珍贵树种有 11 科、16 个品种；被列为国家级重点保护的野生植物有 34 种。



**动物资源丰富：**全县各类野生动物和昆虫 1750 种，珍禽异兽种类繁多，种群丰富。大小兽类 110 种，禽类 310 种，两栖爬行动物 100 种，昆虫类 1230 种，国家一级保护动物有黑长臂猿、蜂猴、云豹、黑麂、大青猴、香獐、绿孔雀等 9 种，国家二级保护动物有猕猴、穿山甲等 21 种。

**野生菌资源丰富：**野生菌种类繁多，有松茸、香菌、松露、黑木耳、鸡枞、鸡油菌、牛肝菌、干巴菌、栗窝、青头菌、铜绿菌、红汁乳菇等食用菌 200 多种，2021 年野生菌产量达 2511 吨，产值达 9524 万元。



**林果资源：**全县种植水果 14 种，种植面积 3.76 万亩，年产量 5 万吨左右。

**蔬菜资源：**全县种植蔬菜 50 余种，种植面积 15.4 万亩，年产量 24 万吨左右。

**畜禽资源：**牛、羊、猪年平均存栏 7.21 万头、22.8 万只、23 万头，年平均出栏 2 万头、12.4 万只、20 万头。

**水产资源：**水产养殖 15 余种，面积 800 余亩，年产量 700 余吨。





## 发展定位和目标



**发展战略：**坚持“生态立县、绿色崛起”战略，培树“养生福地·森态双柏”名片，打造“中国绿孔雀之乡”“中国绿孔雀家园”品牌。

**发展定位：**着力抓好高原特色现代农业、生物医药和大健康产业、旅游文化产业、绿色食品加工与消费品制造业、绿色能源（智能光伏+乡村振兴）产业“五大重点产业”，努力把双柏建设成为“全省重点生态功能区示范县、森林康旅目的地、民族文化体验区、云药之乡新高地、绿色新能源产业示范县”。

**发展目标：**争当“滇中崛起增长极经济增速排头兵”，打造“现代农业示范区有机农业示范园”，创建“铸牢中华民族共同体意识示范县”，再创“生态文明建设示范区新成效”。

## 产业体系

### 高原特色现代农业

**发展环境：**双柏立体气候明显，水资源充沛，生态环境优良，境内绿汁江、马龙河、河口河流域热区资源丰富，可开发热带亚热带作物种植产业用地超10万亩，发展特色农业具有得天独厚的优势。目前，全县共有绿色食品产业基地122个，取得农产品“三品一标”认证登记107个，打造了“森态双柏”金字招牌。打造了一批以龙头企业为引领，以农民合作社为纽带，以家庭农场和群众为基础的农业产业化联合体；培育了农业龙头企业84家，创办各类合作社555个，创办种类家庭农场114个。



**发展重点：**依托县内高、中、低海拔特色产业优势，着力加强农业基础设施建设，突出产业链打造和集群化发展，以高标准现代农业产业园区建设为突破口，用数字为经济赋能，积极探索推进数字农业，创建一批有机绿色果蔬、中药材、特色生态畜禽等农业示范园。



## 生物医药和大健康产业

**发展环境：**双柏彝医药历史文化底蕴深厚，彝文医药书《齐苏书》比李时珍的《本草纲目》还早 12 年，是彝族医药学最为珍贵的古代典籍。近年来，双柏县抢抓国家大力发展生物医药和大健康产业的重大机遇，以省委省政府打造世界一流“三张牌”为契机，立足县域生态环境优良、中药材资源丰富等有利条件，全力推进“云药之乡”建设，把中药材种植加工作为“一县一业”着力推动。目前，双柏县共建成院士工作站 1 个、专家工作站 2 个、博士工作站 4 个，培育中药材产业市场主体 231 户，全县中药材种植面积已突破 22 万亩，生物医药和大健康产业实现产值 41.2 亿元。

**发展重点：**“十四五”期间，双柏县将以培育引进大企业（集团）为重点，着力打造全省中药材种植大县、全省中药材研发基地，打造育种、种植、研发、加工、销售、康疗为一体的全产业链，把生物医药和大健康产业培育成支撑双柏县高质量发展的重大产业。

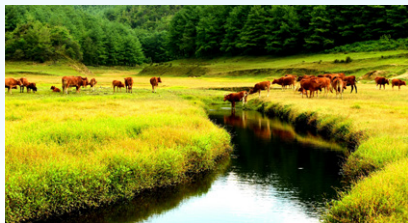


## 旅游文化产业

**发展环境：**双柏历史悠久，民族文化异彩纷呈，被誉为“中国彝族虎文化的故乡”，彝族传统舞蹈老虎笙、大铎笙、小豹子笙被称为彝族古雉仪的“珍存”和中国彝族虎文化的“活化石”。全县森林覆盖率为 84%，境内哀牢山国家级自然保护区被誉为镶嵌在植物王国皇冠上的一颗“绿宝石”，为世界同纬度生物多样化、同类型植物群落保留最完整的地区。双柏四季如春，空气清新，大气负氧离子浓度每立方厘米 2000 个左右，有“森态双柏、养生福地”之称，被誉为“天然大氧吧”；双柏县是云南首批“美丽县城”，有森林康养县、生态旅游县之称，也是距离昆明市最近的绿色生态休闲地。双柏县正着力打造“中国·双柏——绿孔雀家园”品牌，境内的绿孔雀种群数量已达 200 只左右，占全国绿孔雀种群数量的 30% 以上，是目前中国绿孔雀分布最广的区域。

**发展重点：**围绕“一心两核、多点支撑、要素集聚、三线开发”的总体布局，整合特色田园综合体、精品旅游综合体、高端城市综合体、美丽乡村示范园等项目，抓好旅游文化 10 大重点示范项目建设，推进旅游景区 + 美丽县城融合发展，建设精品景区景点和精品旅游环线，重点发展文化观光、民俗体验、休闲娱乐、旅游地产、康养旅游等业态，积极发展农业旅游服务，培育发展智慧旅游新业态。





## 绿色食品加工与消费品制造业

**发展环境：**双柏县多样的地理跨度，优越的生态环境，是绿色食品最优质的原料基地。绿汁江、马龙河流域的瓜果蔬菜养分充足，鲜甜可口；遍布林下的道地中药材品质纯正，野生菌种类繁多、产量巨大；滇中黄牛、黑山羊、密架山猪、乡村土鸡等原生态养殖历史悠久；妥甸酱油、邦三红糖、白竹山云雾绿茶、哀牢山古树茶、云山咖啡等绿色农产品品牌影响力不断提升。

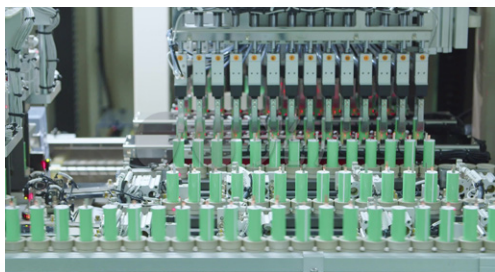


**发展重点：**依托双柏丰富的自然资源和良好的生态环境，紧紧抓住“一带一路”孟中印缅经济走廊建设等重大机遇，积极开拓国内外市场，打造知名品牌，扶持龙头企业，将精制茶叶、果蔬、屠宰与肉类、食用菌（野生菌、人工菌）、中药材加工业，以及调味品制造、软饮料制造、传统手工制糖业等培育成支撑绿色食品加工业发展的重点行业。

## 绿色能源（智能光伏+乡村振兴）产业

**发展环境：**双柏县光热资源丰富，多年平均日照时间长达 2340 个小时，是云南省太阳能资源最佳开发区域之一。

**发展重点：**围绕全省打造“绿色能源牌”，依托丰富的光热资源及区位优势，围绕打造全省“绿色能源（智能光伏+乡村振兴）产业发展示范县”目标，坚持农光互补、林光互补，探索推进“风光水储充”一体化发展，以及储能制造和新型材料制造，大力发展清洁能源，做强新能源产业，把绿色能源（智能光伏+乡村振兴）产业打造成支撑双柏县高质量发展的重大产业。

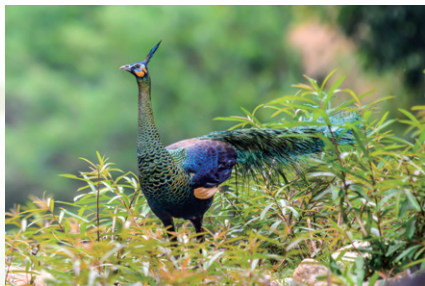


## 重点招商项目

### (一) 高原特色现代农业

1. 双柏县马龙河万亩数字农业谷建设项目
2. 绿汁江流域一二三产融合发展示范区建设项目
3. 双柏县河口河流域乡村振兴示范区建设项目
4. 高原特色农产品加工及冷链物流一体化产业园项目
5. 双柏县万亩优质蔬菜产业园建设项目
6. 双柏县“育种天堂”建设项目
7. 双柏县食用菌培育繁育基地建设项目
8. 双柏县生态驴养殖、繁育及加工基地建设项目
9. 双柏县肉牛产业基地建设项目
10. 双柏县大麦桂现代农业科技试验示范园建设项目
11. 独田乡稀有野生菌保育开发产业园建设项目





## (二) 生物医药和大健康产业

1. 滇中生物医药全产业链建设项目
2. 双柏县中药配方颗粒研发及生产建设项目
3. 滇中康养度假中心建设项目
4. 双柏县森林康养基地建设项目
5. 双柏县中药材良种繁育基地建设项目

## (三) 旅游文化产业

1. 双柏县“查姆约你”主题公园建设项目
2. 双柏县绿孔雀大酒店建设项目
3. 中国·双柏绿孔雀湖文化产业园区建设项目
4. 双柏县砣嘉绿孔雀旅游小镇建设项目
5. 双柏县独田乡遇见绿孔雀家园建设项目
6. 双柏县绿孔雀旅游文创产品加工生产建设项目
7. 双柏县多肉植物产业园建设项目
8. “云上花园、菌香独田”特色小镇项目
9. 双柏县热坝旅游资源开发建设项目
10. 大庄“双鹤稻香”乡村振兴示范园项目
11. 双柏县彝族堆绣产品的研发设计项目



#### （四）绿色食品加工与消费品制造业

1. 双柏县核桃系列产品全产业链建设项目
2. 双柏县野生菌及野生蔬菜加工项目
3. 双柏县果蔬精深加工项目
4. 双柏县泡菜、酱菜制品综合开发项目
5. 双柏县生态牛羊肉精深加工建设项目



#### （五）绿色能源及新材料产业

1. 双柏县风电开发建设项目
2. 双柏县锂离子电池设备制造生产线建设项目
3. 双柏县新能源汽车产业园建设项目
4. 双柏县新能源汽车充电基础设施建设项目



#### （六）其他项目

1. 双柏县多功能彩印包装产品生产线建设项目
2. 双柏县服装生产加工建设项目



## 营商环境

双柏县全力打造“亲、清”新型政商关系，相继出台了《双柏县人民政府关于成立双柏县优化营商环境领导小组及其办公室的通知》《双柏县人民政府办公室关于建立优化营商环境高位推进工作机制的通知》《双柏县推进优化营商环境建设实施方案》《双柏县优化营商环境10条》《双柏县优化营商环境投诉举报回应制度》《双柏县进一步优化营商环境促进市场主体倍增实施方案》《双柏县优化营商环境“十项措施”》等工作制度，简化企业设立环节，压缩办理时间，搭建企业开办“一窗通”服务平台，压缩企业开办时间，由“计日办”向“计时办”推进。推行“多证合一”“证照分离”工作。全面落实《优化营商环境条例》，“互联网+政务服务”、预约办理服务、“送上门”审批服务全面推行，电子营业执照在“互联网+”环境下跨区域、跨领域、跨行业应用，真正实现“审批不见面”、“一次不用跑”，推动营商环境持续向好。

## 相关政策

双柏县除执行省、州出台的《云南省提升利用外资水平政策措施》《依据科技入滇16条政策》《云南省培育绿色食品产业龙头企业鼓励投资办法（试行）》《楚雄州人民政府办公室关于印发地理标志产品保护申报工作以奖代补资金管理办的通知》《楚雄州人民政府关于印发楚雄州2022年稳增长若干政策措施》《楚雄州“彝乡科技领军人才”培养计划实施办法》等相关招商引资政策外，还制定出台了《双柏县人民政府关于促进经济平稳健康发展30条措施的意见》《双柏县惠商绿卡实施细则（试行）》《重大项目实行“一企一策”、“一项目一策”、“一事一议”》和《双柏县重大招商引资项目全程跟踪机制》《双柏县重大招商引资项目协调推进机制》。

## 投资成本

### 双柏县县城规划区基准地价（地面地价）测算结果汇总表

名称	定级类型	土地类型					
		商服用地		住宅用地		工业用地	
双柏县县城规划区	土地级别	元 /m <sup>2</sup>	万元 / 亩	元 /m <sup>2</sup>	万元 / 亩	元 /m <sup>2</sup>	万元 / 亩
	I 级	836	55.73	625	41.67	282	18.80
	II 级	685	45.67	526	35.07	246	16.40
	III 级	446	29.73	426	28.40	178	11.87
	IV 级	344	22.93	312	20.80	-	-

### 双柏县城区供排水到户价格表

类 别	第一类 居民生活用水	第二类 非居民用水	第三类 特种行业用水
到户终端供排水价格	2.9 元 /m <sup>3</sup>	4.5 元 /m <sup>3</sup>	7.1 元 /m <sup>3</sup>
供水价格	2.1 元 /m <sup>3</sup>	3.4 元 /m <sup>3</sup>	6.0 元 /m <sup>3</sup>
污水处理费	0.7 元 /m <sup>3</sup>	1.0 元 /m <sup>3</sup>	1.0 元 /m <sup>3</sup>
水资源费	0.2 元 /m <sup>3</sup>	0.2 元 /m <sup>3</sup>	0.2 元 /m <sup>3</sup>

## 双柏县平均电价表（具体以省发改局发布电价为准）

用电分类	电度电价（单位：元/千瓦时）					基本电价		政府性基金及附加合计（元/千瓦时）
	不满1千伏	1-10千伏	35-110千伏	110千伏	220千伏及以上	最大需量（元/千瓦·月）	变压器容量（元/千伏安·月）	
一般工商业及其他用电	0.410125	0.400125	0.390125					0.064375
大工业用电	0.458225	0.435225	0.412225	0.367625	0.349625	37.00	27.00	0.064375
农业生产用电	0.430875	0.420875	0.410875					0.021125
其中：原贫困县农业排灌用电	0.299	0.294	0.289					-

## 天然气销售价格表

燃气价格	居民	4元/m <sup>3</sup>
	非居民	5元/m <sup>3</sup>

## 双柏县招商引资项目审批流程图



## 服务机构

单 位	地 址	电 话	传 真
县投资促进局	双柏县妥甸镇东兴路 33 路	0878-7712477	0878-7712477
行政审批局	双柏县妥甸镇查姆大道 21 号	0878-7712901	0878-7712901
县发展改革局	双柏县妥甸镇查姆大道 24 号	0878-7711572	0878-7720311
县工信商务科技局	双柏县妥甸镇东兴路 33 路	0878-7712355	0878-7712355
县自然资源局	双柏县妥甸镇兴贸路 8 号	0878-771228	0878-771228
州生态环境局双柏分局	双柏县妥甸镇兴贸路南段东兴花园	0878-6147250	0878-6147250
县住房城乡建设局	双柏县妥甸镇永兴路	0878-7712907	0878-7712907
县农业农村局	双柏县妥甸镇光明路 28 号	0878-7712524	0878-7712524
县林业和草原局	双柏县妥甸镇查姆大道 137 号	0878-7711904	0878-7711904
县文化和旅游局	双柏县妥甸镇文卫路	0878-7711340	0878-7711340
县市场监督管理局	双柏县兴贸路 6 号	0878-7712720	0878-7712720
县税务局	双柏县妥甸镇振兴路 27 号	0878-7711736	0878-7711736
应急管理局	彝源路与文昌路交叉口北段 100 处	0878-7722951	0878-7722951

## 诚挚邀请

神奇美丽的双柏，灵动着活力，蕴育着发展。宜居宜游宜业的双柏，正以兼容开放的热情和守正创新的信念，为来双投资兴业的广大客商朋友提供投资发展的天地。面对双柏的发展优势，真诚邀请各界朋友到双柏投资兴业，我们将以最大的热忱、最好的服务、最优的投资环境，竭诚与各界朋友深化合作，携手并进，共谋发展大计，共创美好未来！

# 双柏欢迎您！



投资双柏 合作共赢



双柏招商项目

## 双柏县投资促进局

地址：云南省双柏县妥甸镇东兴路 33 号

招商热线：0878-7712477